

Utiliser TightVNC pour diffuser l'affichage du poste professeur vers les postes élèves

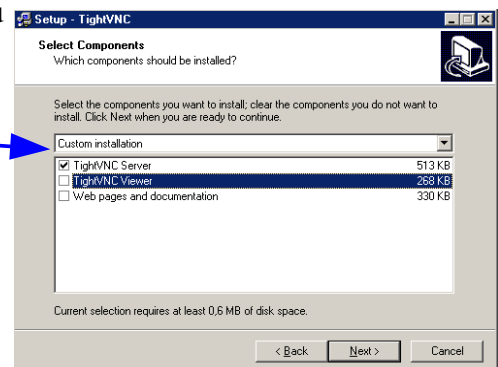
Vous voulez faire une démonstration sur les écrans des postes élèves, cela est possible simplement et gratuitement avec le logiciel TightVNC.

Le logiciel est gratuit et peut être téléchargé à l'adresse suivante : <http://www.tightvnc.com>
Cette documentation a comme objectif de vous permettre d'utiliser ce logiciel très simple.

1/ Installation du Poste Prof. (serveur)

Lancez le fichier TightVNC setup.exe. Répondez « ok » ou « next » aux questions diverses et variées . Jusqu'à cette fenêtre.

Sélectionnez alors TightVNC Server. Et continuer à répondre « ok » ou « next » ou « install »



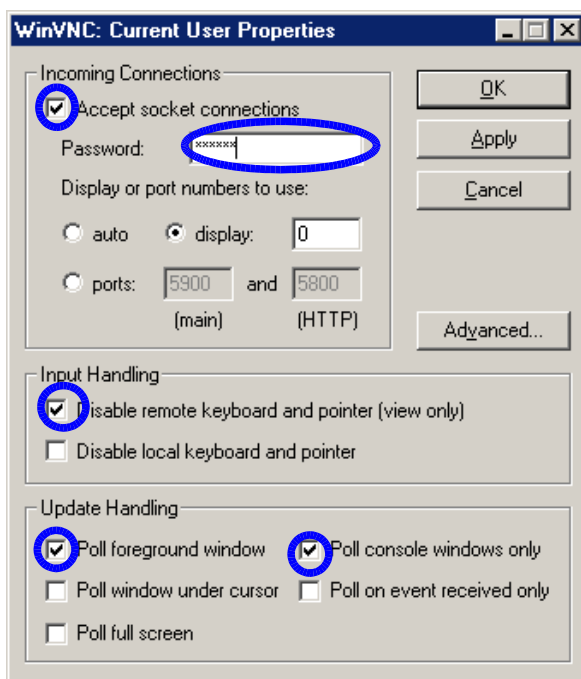
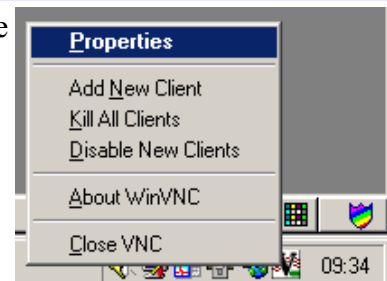
. Vos logiciels sont installés dans le répertoire c:\program files\TightVNC. Un groupe de programme TightVNC est créée.

La petite icône vous confirme que le logiciel est bien installé et en état de fonctionner.



2/ Paramétrages du Poste Prof. (serveur)

Pour paramétrer le poste serveur il faut cliquer avec le bouton droit de la souris sur l'icône de TightVNC. Et choisir « Properties ».

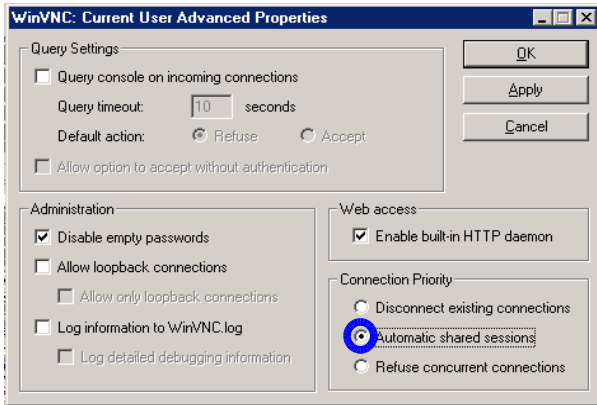


Vous obtenez cette fenêtre. qu'il va falloir compléter.

Choisissez un *mot de passe (Password)* évident car il sera demandé aux utilisateurs. Par exemple techno.

« *Disable Remote Keyboard and pointeurs* » désactive la souris et le clavier des postes clients dans l'écran TightVNC.

Pour terminer la configuration il faut cliquer sur



« Advanced »

Et cocher « Automatique shared sessions » ce qui permet à plusieurs ordinateurs de se connecter simultanément sur le serveur.

Le poste serveur est configuré



Avant de passer aux autres

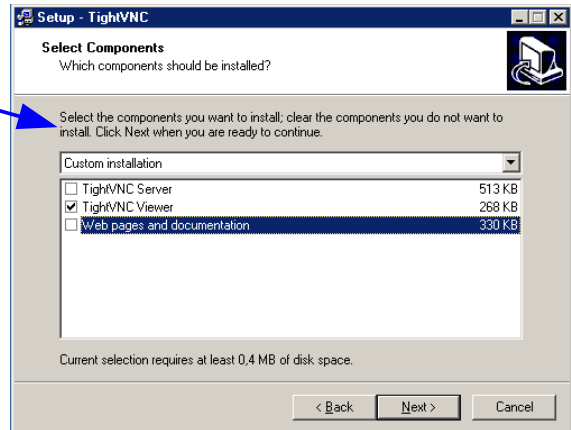
postes (client), repérez l'identité du poste serveur :

- cliquez bouton droit sur l'icône « voisinage réseau » ou « favoris réseau » puis « propriétés ».
- cliquez sur le 2^{ème} onglet (identification) puis notez soigneusement le nom du poste (attention aux majuscules et espaces) il sera utile lors de la configuration des postes clients.

3/ Installation du Poste élève. (Client)

Lancez le fichier TightVNC setup.exe. Répondre « ok » ou « next » aux questions diverses et variées , jusqu'à cette fenêtre.

Sélectionner alors TightVNC Viewer.



Et continuer à répondre « ok » ou « next » ou « install ».

Le viewer (visionneuse) est installé dans le répertoire c:\program files\TightVNC.

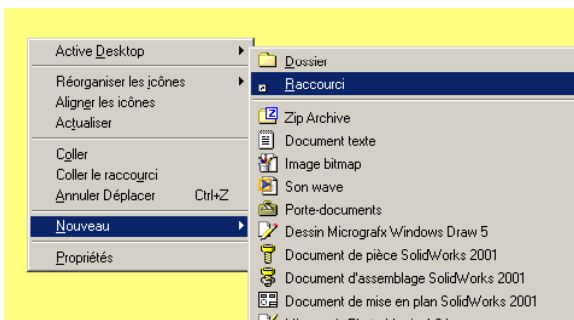
Un groupe de programme TightVNC est créé.

Pour simplifier le paramétrage et l'utilisation, nous

allons créer une icône de TightVNC Viewer sur le bureau

Clic droit sur le bureau choisir « Nouveau » puis « Raccourci ».

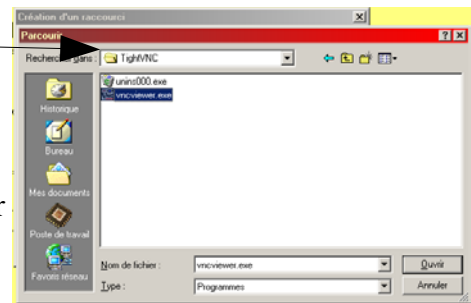
Choisir « Parcourir ».



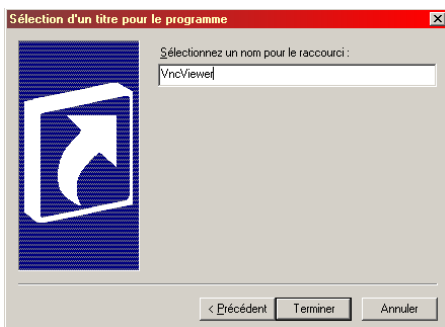
Il faut

maintenant sélectionner vncviewer.exe qui se trouve dans le répertoire c:\program files\TightVNC.

Cliquer sur « ouvrir », cliquer sur « suivant »



Il faut maintenant lui donner un nom, c'est celui qui sera écrit sous l'icône.



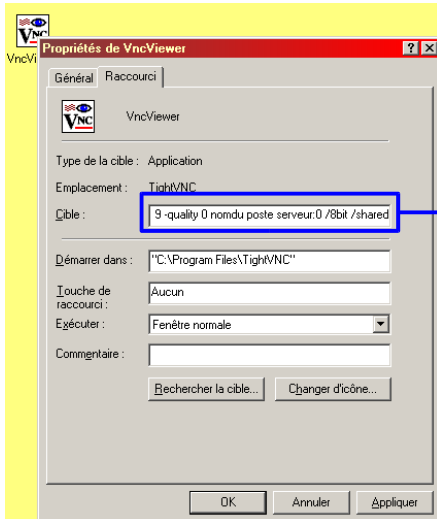
Cliquer sur terminer.

Vous obtenez une icône sur le bureau, c'est elle qui permettra aux élèves de voir ce qui se passe sur le poste du professeur.



4/ Paramétrages du Poste élève. (Client)

Clic droit sur l'icône, choisir « Propriétés »



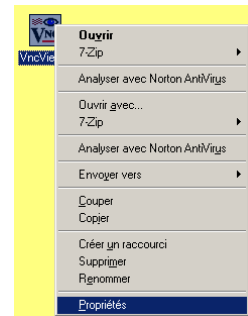
Choisir l'onglet Raccourci.

Il faut maintenant modifier le champ cible.

Il faut ajouter certaines options pour que la connexion soit automatique et rapide.

Voici le texte qui doit figurer dans le champ cible (attention à la syntaxe: guillemets, espaces...).

"C:\Program Files\TightVNC\vncviewer.exe" -compresslevel 9 -quality 6 nom du poste serveur:0 /8bit /shared /scale 12/13



Le nom du poste serveur peut être remplacé par son numero IP
Attention de ne pas oublier « :0 » exemple 10.123.13.42:0

5/ Utilisation

Poste Serveur (prof) :

Rien à faire. Le module se charge au démarrage de l'ordinateur.

Poste Client (élève) :

Il faut lancer l'application qui se trouve sur le bureau. Taper le mot de passe et cliquer sur « ok »

L'écran du poste serveur apparaît alors sur l'écran du client.



Conseils :

TRÈS IMPORTANT : afin de ne pas saturer votre réseau (local ou via Internet), il est important de configurer l'affichage de la machine serveur. Ainsi, si vous avez un joli fond d'écran, masquez-le le temps d'utiliser TightVNC et utiliser une couleur uniforme (Clic droit sur l'écran puis Propriétés => onglet Arrière-plan (choisir 'aucun') => puis onglet Paramètres (pour changer la définition et le nombre de couleurs : passez en 800x600 en 16 bits soit 64 000 couleurs environ). Validez vos modifications en cliquant sur OK puis redémarrer si nécessaire (ce n'est toutefois pas obligatoire).

D'autre part, les mouvements de souris sur le poste prof. se feront lentement pour limiter l'effet saccadé sur les écrans des élèves.